

ОБЩЕСТВЕННО-ПЕРСОНАЛИЗИРОВАННЫЙ СПОСОБ ПРОИЗВОДСТВА В ПОНЯТИЯХ МАРКСИЗМА, ЧТО ЭТО?

Общественно-персонализированный способ производства, разработанный **В.С.Петрухиным**, существующий под общим названием «народоправие» (предложил **Н.В.Миляев**) – это коммунистические отношения собственности:

- **равенство всех в имуществах** (народ каждой своей индивидуальностью – собственник-совладелец общего национального богатства) и
- **общественно-персонализированный способ оплаты труда и присвоения прибыли**, вытекающие из материалистического понимания истории, разоблачения тайны капиталистического производства посредством прибавочной стоимости (марксизм) и советской действительности.

«Коммунизм ... не *состояние*, которое должно быть установлено, не *идеал*, с которым должна сообразоваться действительность. Мы называем коммунизмом *действительное* движение, которое уничтожает теперешнее состояние» (Энгельс-Маркс, ПСС, т. 3, с. 34).

Коммунизм как понятие берёт своё начало от объединения людей для совместной жизни на началах общности имущества и труда. **Коммунистические отношения собственности - это эпоха собственности и власти народа в своём развитии, самоуправление народа снизу доверху.**

Материалистическое понимание истории: «...экономическая структура общества каждой данной эпохи образует ту реальную основу, которой и объясняется в конечном счёте вся надстройка, состоящая из правовых и политических учреждений, равно как и из религиозных, философских и иных воззрений каждого данного исторического периода» (Ф.Энгельс, Развитие социализма от утопии к науке, с. 54, 1982 г.).

Капиталистическое производство посредством прибавочной стоимости: «...присвоение неоплаченного труда есть основная форма капиталистического способа производства и осуществляемой им эксплуатации рабочих... капиталист покупает рабочую силу... выколачивает из неё стоимость больше той, которую он заплатил за неё... эта прибавочная стоимость в конечном счёте и образует ту сумму стоимости, из которой накапливается в руках имущих классов постоянно возрастающая масса капитала. Таким образом... совершается капиталистическое производство...» (Ф.Энгельс, Развитие социализма от утопии к науке, с. 55, 1982 г.).

Советская действительность – это «государственный капитализм при коммунизме» (В.И.Ленин), переходный период к самоуправлению народа. В условиях советской действительности избыток продукта труда в виде прибавочной стоимости (прибыли) отчуждается государством в лице его высшей власти у непосредственных производителей и перераспределяется обезличено филантропически: в виде дешёвых товаров, дешёвого жилья, бесплатного образования, бесплатной медицины, путёвок в дома отдыха и т.д. Так действовал Роберт Оуэн в Англии, создавший коммуну, так действовал чешский обувщик Батя, так действовал калужский заводчик Мальцев. Так было в СССР. Это никакого отношения к социализму-коммунизму не имеет, **но это основа для перехода к коммунистическим отношениям собственности, к самоуправлению народа в каждой его индивидуальности, к народоправию.**

Равенство всех в имуществах разработано и предложено к реализации ещё в советское время В.С.Петрухиным. Реализуется через денежный капитал, поскольку деньги являются

превращённым национальным достоянием (всего многообразия средств и предметов труда). Это шестая функция денег, возникающая в условиях постсоветских общественно-персонализированных (коммунистических) отношений собственности.

Каждому открывается специальный счёт в государственном банке (в его филиалах). Это – равный с другими первоначальный (стартовый) капитал каждого. Его нельзя проесть, пропить, подарить, передать по наследству, но можно и нужно вложить в своё производство: индивидуальное или совместное, новое или уже действующее. Таким образом, каждый дееспособный человек лично реализует право собственника части общих средств и предметов труда, с которыми непосредственно взаимодействует в данный момент. Он собственник и работник в одном лице.

Общественно-персонализированный способ оплаты труда и присвоения прибыли, разработанный и предложенный к реализации ещё в советское время В.С.Петрухиным, это: каждый дееспособный человек (поскольку он работник) получает гарантию (превращённую заработную плату) за свой общественно-необходимый (средний) труд, которая соответствует среднему (справному) прожиточному уровню, а поскольку он собственник, – получает прибыль, соответствующую лично произведенному избыточному продукту труда.

Избыток продукта труда над издержками поддержания труда - это основополагающее явление в жизни любого общества, познанное и сформулированное марксизмом. Его суть: «образование и накопление общественного и резервного фонда... основа общественного, политического и умственного прогресса» (Ф.Энгельс). В условиях капитализма этот избыток существует в виде **прибавочной стоимости**, отчуждаемой частными собственниками у её непосредственных производителей. В условиях общественно-персонализированного способа производства существует в виде **избыточной стоимости**, присваиваемой в виде прибыли прямо её непосредственными производителями и косвенно - непроизводственной сферой в виде отчислений из прибыли.

Народ, собственник-совладелец общего национального богатства каждой своей индивидуальностью, и **общественно-персонализированный способ оплаты труда и присвоения прибыли** – экономическая основа и смысл коммунистических отношений собственности. Исчезают антагонистические классы и классовая борьба. Возникают новые отношения между равными в имуществе людьми, в том числе новые, соответствующие представлениям самоуправляемого народа, надстроечные отношения. Возникает новая форма присвоения материальных благ.

Порядок присвоения дохода (гарантия + прибыль) собственника-работника.

Какую бы экономическую систему мы ни рассматривали, произведенные затраты должны возвратиться с прибылью.

Согласно учениям **ВСЕХ** экономических школ современности (и – по жизни), прибыль создаётся людьми в непосредственном производстве в виде избытка продукта труда над издержками поддержания труда.

В капиталистическом мире этот избыток проявляется в виде прибавочной стоимости, то есть неоплаченного труда, присваиваемого собственником средств производства.

В условиях общественно-персонализированного присвоения этот избыток в денежной форме (избыточная стоимость) принадлежит тому, кто его непосредственно произвёл на своём рабочем месте, и присваивается им в виде прибыли.

Именно прибавочная стоимость превращается на рынке в прибыль. При этом, в зависимости от конъюнктуры рынка, прибыль может быть равна, меньше или больше произведенной прибавочной стоимости.

Способ присвоения прибыли **каждым** непосредственным производителем избытка продукта - это самодействующее (исключающее субъективные оценки и воздействия) выявление конкретных производителей прибавочной стоимости, а в нашем случае – избыточной стоимости, и присвоение ими дохода.

Сказанное можно выразить следующим образом:

C - стоимость средств производства,

V – зарплата,

M – прибавочная стоимость (избыток продукта труда над издержками поддержания труда).

(C+V) – стоимость начального этапа производства (произведенные затраты, или общие издержки производства),

(C+V+M) – реальная стоимость товара на выходе из предприятия на рынок,

(C+V+P) – рыночная стоимость товара (возвратная стоимость) – общий доход предприятия (денежная выручка от продажи произведенного товара за определённый период),

(C + V + P) – (C + V) = P – прибыль (общая прибыль).

P – O = Pch – чистая прибыль, где

O – обязательные платежи (налоги, сборы).

V + (Pch от “M” – FR) = персональный доход производителя, где

V (в случае персонализированного присвоения) – гарантия,

FR – фонд развития предприятия,

Pch от “M” – персональная прибыль производителя, соответствующая произведенной им избыточной стоимости.

В данном случае присваивает прибыль **каждый** персонально в соответствии с лично произведенной избыточной стоимостью.

Главная задача здесь – **найти избыток продукта труда над издержками поддержания труда, который производит каждый на своём рабочем месте. Эта задача решена. Ожидаемый результат – самоуправление народа, высокоэффективная самомотивация производителей, исключение произвола в экономике и политике.**

Образование прибыли, её общественно-персонализированное присвоение.

Образование прибыли в частнособственническом производстве, советском государственном производстве и в случае персонализированного присвоения происходит одинаково.

Разница только в том, что в капиталистической системе ей предшествует **отчуждаемая** прибавочная стоимость, а в системе персонализированного присвоения – **неотчуждаемый у трудящегося** избыток продукта труда над издержками поддержания труда (**избыточная стоимость**) в виде **прибыли**.

Источником новой и воспроизведенной продукции в частнособственническом, советском и общественно персонализированном производстве являются **трудящиеся, то есть все мы**.

При капитализме трудящийся фактически продаёт рабочую силу работодателю за определённую цену.

В СССР трудящийся устраивается на работу к государству в соответствии с установленным порядком, за определённую зарплату, а фактически продаёт рабочую силу за определённую цену, как в капиталистической системе.

Общественно персонализированное присвоение предполагает партнёрское соглашение с компаньонами предприятия, обязывающее работать в соответствии с законодательством, выполнять установленный объём работы, получая за это установленную гарантию, а за сверхнормативный труд (избыточный продукт труда) – прибыль..

В первом, втором и третьем случае – за установленный объём работы выплачивается определённый, сложившийся исторически на данной территории, соответствующий привычной «потребительской корзине» среднестатистического гражданина фонд заработной платы с учётом вида работ.

Допустим, сложившаяся норма выработки на капиталистическом предприятии «N» и в СССР на аналогичном предприятии «N-1» – 100 единиц продукции в месяц.

Нанятый, или устроившийся на работу трудящийся (капиталистический мир, СССР) получит свой установленный заработок, выполнив установленную норму, в данном случае - эти 100 единиц. Как бы он ни работал в дальнейшем, его заработок не выйдет за рамки установленного фонда, в который уже включены возможные доплаты и премии. В противном случае нереальны ни удешевление продукции, ни рост производительности труда, ни прибыль.

Прибыль, как я уже сказал, можно получать, произвольно набрасывая цены и включая денежный станок, что сегодня и происходит во всём мире. Но это путь к гибели цивилизаций.

Из сказанного вытекает, что работник просто обязан произвести не 100 единиц продукции (как в нашем примере), а больше. Иначе он не нужен работодателю. Способность рабочей силы создавать прибавочную стоимость составляет главный интерес для работодателя.

Допустим, работник, по не зависящим и зависящим от него обстоятельствам (не напился накануне, рационализировал свой труд, всё сделал строго по технологии, применил нанотехнологию) произвёл 120 единиц продукции.

В этих 120 единицах лежит только установленный уровень зарплаты.

Почему?

Потому что выплачивается зарплата не по произведенной продукции, даже если она сдельная, а из фактически установленного фонда зарплаты, и этот фонд не может быть перерасходован.

А вот недорасходован в капиталистическом мире и в СССР он может быть. И это предпочтительно, потому что снижает себестоимость продукции и увеличивает прибыль работодателя.

Следовательно, в 20 сверхнормативных единицах продукции лежит перенесённая стоимость материально-технических средств, но нет ни рубля заработной платы.

Так создаётся прибавочная стоимость. Это - неоплаченный труд, из которого в норме (на рынке) образуется прибыль.

Если мы хотим, чтобы производительность труда росла быстрыми темпами, а это возможно только в форме экономического персонализма (подлинного социалистического способа производства), надо, чтобы работник присваивал результаты своего труда в виде прибыли - по произведенной **избыточной стоимости**.

Почему появляется понятие «**избыточная стоимость**»? Потому что прибавочная стоимость - это форма отчуждаемого у производителей избытка продукта труда над издержками поддержания труда, который создаётся в любом цивилизованном обществе, без которого немислим прогресс.

Избыточная стоимость – это **неотчуждаемый у трудящихся**, а, следовательно, **рассчитываемый избыток продукта труда** в денежном выражении.

Это достигается при персонализации присвоения. Здесь прибыли предшествует **неотчуждаемый у трудящегося** избыток продукта труда над издержками поддержания труда (**избыточная стоимость**).

Как он рождается?

Он рождается из неоплаченного сверхнормативного труда (избытка продукта труда) над оплаченным (издержки поддержания труда - гарантия) общественно необходимым трудом.

Общественно необходимый труд - это то равное для всех мерило, о котором говорит Маркс в «Критике Готской программы». Измерение количества затраченного труда (цитирую) «происходит с помощью **равного мерила**... труда... Для того, чтобы служить мерилом, труд должен быть **определённым по продолжительности** или **по напряжённости**, иначе он перестал бы служить мерилом» (конец цитаты) (К.М., Критика Готской программы).

Далее Маркс говорит, что это равное мерило для всех является равным правом каждого **иметь одинаковую долю из общественного фонда потребления**. Цитирую: «Но один человек превосходит другого в физическом или умственном отношении и, следовательно, в одно и то же время производит больше...» (конец цитаты). И это равное для всех мерило и основанное на нём равное право молчаливо признаёт естественной привилегией (цитирую) «неравенство индивидуальной одарённости, а потому и работоспособности (потому как) неодинаковых индивидов можно измерить только одинаковой меркой» (конец цитаты).

Чтобы это произошло, надо **равное мерило, которое объективно формируется в экономическом процессе, найти** и сознательно **вести в производственный оборот**, оно должно быть и правом, и конкретным производственным отношением. Это - **величина общественно необходимого труда, необходимого средней рабочей силе для производства среднего количества какого-либо товара в единицу времени при среднем в данном обществе уровне умелости и интенсивности труда**.

Только таким мерилом мы можем оценить труд каждого, в том числе необходимые средние издержки поддержания труда из общественного фонда потребления и избыточный труд над издержками поддержания труда, доставляемый «индивидуальной одарённостью и работоспособностью».

Данное равное мерило - это не злая или добрая воля частного капиталиста или государства-синдиката. Это - объективная величина, складывающаяся в процессе производства и обмена.

Социалистический способ производства – это экономика, идущая за экономикой СССР. Это, как мы теперь понимаем, - экономический персонализм, в основе которого лежат:

- **равное мерило (величина общественно необходимого труда)**, которое, как я уже сказал, объективно формируется в экономическом процессе и в соответствии с которым каждому трудящемуся выплачивается не заработная плата, **а гарантия**, и;

- присвоение **каждым** прибыли в соответствии с принципом: «от каждого – по специальности и квалификации (средней умелости), каждому – по произведенной избыточной стоимости».

Новый порядок присвоения и распределения прибыли работающими собственниками-совладельцами является способом перевода стран на рельсы **новых отношений собственности**, выстраивающих правовую систему **общественно персонализированного (подлинно социалистического) самоуправления**.

Это порядок достижения высшей производительности труда на всём экономическом пространстве России и на отдельном предприятии. Это порядок культурного и экономического возрождения страны, порядок решения социальных проблем.

Плата за необходимый труд собственника-совладельца на территории действия региональной цены продажи произведенной продукции при переходе к новым отношениям собственности рассчитывается **по фактически сложившемуся среднему прожиточному уровню работающих граждан разных регионов и специальностей.**

Теперь рассмотрим схему образования и **персонализированного** присвоения прибыли, а также её предпочтительное распределение на предприятии.

Итак (**рисунок**), источником новой и воспроизведенной продукции является трудящийся (**на схеме - позиция 1**) и его труд (**позиция 2**): **соединение рабочей силы и средств производства.**

В процессе труда работник создал 120 единиц продукции (**на схеме – чёрная линия от позиции 2 к позиции 3**). Эта продукция несёт в себе 100 единиц общественно необходимой продукции и 20 единиц сверхнормативной (избыточной) прибыльнесущей продукции.

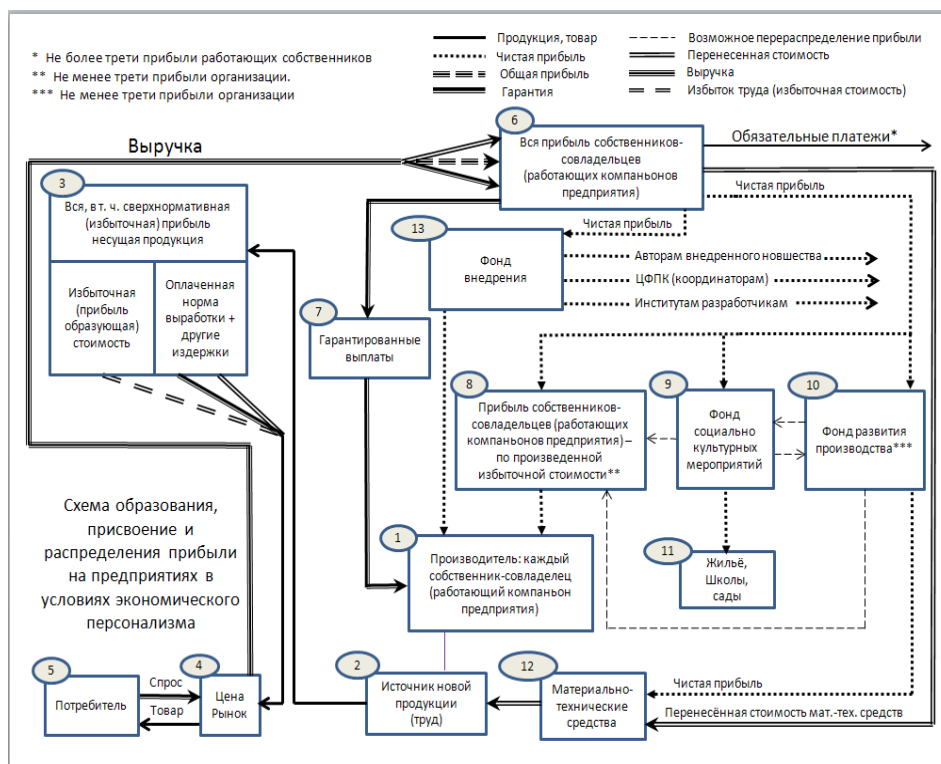
Созданная продукция содержит, с одной стороны, гарантию (это превращённая заработная плата) и перенесённую стоимость материально-технических средств (**на схеме правая от нас нижняя доля позиции 3**); с другой стороны, - избыточную (прибыльобразующую) стоимость (**на схеме левая от нас нижняя доля позиции 3**).

Издержки обозначены плотной чёрной и тонкой параллельной линией (**гарантия**) и двумя тонкими параллельными линиями (**другие издержки**), а **избыток** – двойным пунктиром.

Всё произведенное количество продукции, в том числе прибыльнесущая продукция, а это 20 сверхнормативных единиц, выносятся, в случае экономического персонализма, на регулируемый рынок (**на схеме – чёрная линия, от позиции 3 к позиции 4**). Три составляющие эту линию: стоимость израсходованных средств производства, гарантия, избыточная стоимость.

Вся продукция - это предложение производителя потребителю.

Потребитель (**на схеме – позиция 5**) формирует спрос на данную продукцию. Отношение спроса и предложения формирует цену товара (**верхняя часть позиции 4**).



По установившейся цене реализуется вся, в том числе **прибыльнесущая (неоплаченная)** продукция.

В зависимости от цены и издержек производства прибыль может быть равна, меньше или больше произведенной избыточной (прибыльобразующей) стоимости. Товар с рынка ушёл к потребителю **(на схеме – чёрная линия от позиции 4 к позиции 5)**, а выручка – к производителю **(на схеме – широкая тёмная линия от позиции 4 к позиции 6)**.

Выручка содержит: возвращённую гарантию (**плотная чёрная и тонкая параллельные линии**), возвращённую стоимость материально-технических средств (**две тонкие параллельные линии**) и общую прибыль (**широкий пунктир**).

Общая прибыль после обязательных платежей (**тонкая стрелка с надписью вверху от позиции 6**), а это налоги и сборы, превращается в чистую прибыль (**обозначена точечным пунктиром**), которая вместе с возвращённой гарантией и возвращённой стоимостью материально-технических средств аккумулируется на счетах предприятия.

Возвращённая гарантия уходит вновь компаньону – работающему собственнику совладельцу **(на схеме – плотная чёрная и тонкая параллельные линии от позиции 6 через позицию 7 к позиции 1)**.

Возвращённая стоимость материально-технических средств уходит на восстановление расходуемых **средств труда** (текущий и капитальный ремонты станков, машин), на покупку израсходованных **предметов труда** (угля, пряжи и т.д.): **две тонкие параллельные линии от позиции 6 к позиции 12 и 2**.

Чистая прибыль распределяется следующим образом:

1) каждому работнику, в соответствии с произведенным избыточной стоимостью, - на его персональный счёт в банке (**точечный пунктир от позиции 6 к позиции 8, то есть в его руки**) по стандартам, принятым законодателями, с формулировкой «не менее», например, «**не менее 30% чистой прибыли**»;

2) в фонд развития производства (на схеме: **точечный пунктир от позиции 6 к позиции 10**),

3) в фонды соцкультбыта (**позиция 9**) и внедрения (**позиция 13**), если они созданы на предприятии.

Позиции **9** и **10** – подвижны. Когда на них накапливаются неиспользованные средства, они могут перемещаться, в том числе на счета работников (**позиция 8**).

Детально мы этот процесс здесь не рассматриваем, кроме того, что фонд развития (**позиция 10**) используется для обновления и закупки новых материально-технических средств (**точечный пунктир от позиции 10 к позиции 12**).

Источниками персонализированной прибыли непосредственного производителя избыточной стоимости также является фонд внедрения (**позиция 13**).

Прибыль присваивается непосредственными производителями - по произведенной ими избыточной стоимости.

Прибыль из фонда внедрения (**позиция 13**), кроме непосредственных производителей, направляется: авторам инноваций, координаторам (министерства), институтам разработчикам, если они в этом участвовали непосредственно. Детали присвоения всех участников присвоения произведенной прибыли, кроме непосредственных производителей, здесь не рассматриваются.

Образование избыточной стоимости и присвоение прибыли (пошагово).

Предлагаемая общественно-персонализированная система присвоения исключает организационное нормотворчество, то есть творчество норм в организациях.

Она не устанавливает, не изменяет, не пересматривает нормы и расценки в каждом хозяйстве, на каждой ферме, на каждом предприятии, как это делается во всём мире, а

фиксирует ежегодно норму выработки и расценку **на общественно необходимом** (средне-региональном) **уровне** в среднем за ряд последних лет.

Она не определяет нормы с секундомером в руке, не проводит хронометража, как это было в СССР, а **констатирует степень развития производительных сил и производственных отношений региона и страны в целом**.

При нормировании на общественно необходимом уровне нормой выработки становится такое количество продукции (молока, машин, нефти, гвоздей), какое **в состоянии получить каждый средний собственник-совладелец отрасли** в сложившихся производственных условиях.

Такой подход наполняет смыслом предприимчивость, проявление личной инициативы, делает их разумными в глазах самого человека и окружающих **его** людей. **Не убивается** стремление улучшать использование производственных фондов, наращивать производительные силы, внедрять механизацию, электрификацию, автоматизацию, совершенствовать технологию.

При персонализированном присвоении расчеты производятся по пяти формам, содержащим данные о беспристрастном результате труда, полном доходе каждого собственника-совладельца (компаньона) и доступный каждому способ самостоятельного расчета своего дохода и способ контроля формирования дохода.

Сказанное рассматривается на примере молочного животноводства.

Форма ОС-1: Таблица региональных нормативов молочного животноводства (рисунок).

Она содержит принятые к обязательному исполнению, рассчитанные по утверждённым методикам, **гарантию (гарантированный годовой фонд) собственника-совладельца (компаньона), расценку за единицу продукции, годовую норму выработки компаньона** (по видам работ) в молочном животноводстве региона.

Форма ОС-1 заполняется координирующей региональной организацией (в нашем примере – Региональным Агропромышленным Объединением - РАПО).

**ТАБЛИЦА РЕГИОНАЛЬНЫХ НОРМАТИВОВ
МОЛОЧНОГО ЖИВОТНОВОДСТВА**

Форма ОС-1

№ строки	ПРОФЕССИЯ	Гарантирован ный годовой Фонд зарплаты (р)	Расценки за единицу продукции (р)	Годовая Норма Выработки (ц)
1	2	3	4	5
1.	Оператор машинного доения	2457,6	6,40	384
2.	Оператор по уходу за скотом			
3.				
4.				
5.				
6.				
7.				
и т.д.				

« _____ » _____ 198 ____ г.

Главный экономист

Главный бухгалтер

Утверждаю: Председатель РАПО

Гарантированный годовой фонд (гарантия) компаньона, в нашем примере - оператора машинного доения (**графа 3, строка 1 формы ОС-1**) равен фонду заработной платы всех операторов машинного доения отрасли, фактически сложившемуся в среднем за ряд последних лет в регионе. Определяется, исходя из **следующих** действительных показателей региона за ряд последних лет:

поголовья коров,
 среднего удоя молока от коровы,
 валового надоя молока,
 всего операторов машинного доения (доярок),
 производства продукции на одного оператора,
 реально выплаченной операторам зарплаты, включая доплаты, премии и прочее
 (всего).

Все эти показатели в обязательном порядке фиксируются в **нормативной строке формы СХ-1ж: расчёт избыточной стоимости и прибыли оператора машинного доения (рисунок)**, которая является личным документом компаньона (**именной формой**), чтобы каждый компаньон мог проконтролировать принятые к обязательному исполнению показатели **формы ОС-1**.

Итак, **гарантия компаньона (графа 3, строка 1 формы ОС-1) (рисунок)** определяется путём деления всего реально выплаченного операторам денежного вознаграждения (графа 8 строка 1 формы СХ-1ж) (рисунок) на количество операторов машинного доения (графа 6, строка 1 формы СХ-1ж) и равна **2457,6** рублей ($1828454,4 : 744 = 2457,6$). Выплачивается гарантия полностью при выполнении нормы выработки.

РАСЧЁТ ИЗБЫТОЧНОЙ СТОИМОСТИ И ПРИБЫЛИ (ОПЕРАТОРА МАШИННОГО ДОЕНИЯ)												
Форма СХ-1ж												
№ строки	Ф.И.О. доярки	Поголовье коров (гол)	Средний удой молока от коровы (кг)	Валовой надой молока (ц)	Всего доярок (ч)	Произведено молока на 1 доярку (ц)	Заработная плата доярок (с начислениями) (р)		избыточная стоимость (р)	Цена реализации 1ц молока (р)	Прибыль (р)	Подпись доярки
							Всего	На 1 цн молока				
	2	3	4	5	6	7	8	9	10	11	12	13
1.	Нормативная строка (1)	16795	1700	285548	744	384(2)	1828454,4	6,40(3)	X	36,40(4)	X	(5)
2.	Чеченева Л.В.	56	1616	X	X	905	2457,6	X	3334,4	X	4591,0	
3.	Бикмулина Н.В.	30	1500	X	X	450	2457,6	X	422,4	X	581,4	
4.	Филимонова Н.Н.	19	1924	X	X	365	2336,0	X	-	X	-	
198_____г. Гл. экономист, _____ гл. бухгалтер												

Примечание: (1) - Заполняется РАПО по показателям региона за год, предшествующий отчётному году. (2) - Норма выработки. (3) - – Норматив затрат оператора на 1 ц молока. (4) - Цена, по которой реализуется молоко в отчётном году. (5) - Подпись главного экономиста РАПО

Годовая норма выработки определяется отношением валового надоя молока (графа 5, строка 1 формы СХ-1ж) к численности операторов машинного доения (графа 6, строка 1 формы СХ-1ж) и равна **384** центнера ($285548 : 744 = 384$).

Расценка за центнер молока образуется путём деления гарантированного годового фонда заработной платы оператора машинного доения (2457,6) на годовую норму выработки, (384), способ образования которых мы только что рассмотрели, и равна **6 р. 40 коп.** ($2457,6 : 384 = 6,40$).

Для расчета избыточной стоимости и прибыли оператора машинного доения (**Форма СХ-1ж**) использованы реальные показатели фермы Бабынино (к-з им.Калинина Старицкий р-он Тверской области). О нормативной строке я сказал.

Остальные строки заполняются по данным отчетного года, исходя из **именных форм** каждого работника.

Главное тут — определить избыточную стоимость, которая **самообразуется** в процессе непосредственного производства и в нашем случае персонализированного присвоения представляет собой неоплаченный сверхнормативный труд.

Избыточная стоимость равна **нормативу затрат труда компаньона (оператора машинного доения) на 1 ц произведенной продукции (молока) [графа 9, строка 1 формы СХ-1ж], умноженному на фактическую выработку компаньона [графа 7, строка 2, 3, 4... формы СХ-1ж], минус фактически выплаченная гарантия [графа 8, строка 2, 3, 4... формы СХ-1ж].**

Результат показывает:

оператор машинного доения **Чеченева** произведет избыточную стоимость в сумме **3334,4 р. $(6,40 \times 905,0 - 2457,6 = 3334,4)$,**

Бикмулина — 422,4 р. $(6,40 \times 450,0 - 2457,6 = 422,4)$.

По величине созданной каждым компаньоном избыточной стоимости (т. е. по беспристрастному, **справедливому** результату) образуется и рассчитывается прибыль создавшего её работника.

У операторов Чеченовой и Бикмулиной она составляет **соответственно 4591,0 и 581,4 рублей**. Оператор машинного доения Филимонова не произвела избыточной стоимости, следовательно, и в общей прибыли нет ее доли.

О порядке образования и расчёта прибыли каждого работника.

Источником прибыли каждого собственника-совладельца организации является прибыль от реализации продукции (молока) на счету этой организации в банке.

Присваивается прибыль **каждым собственником-совладельцем (компаньоном)**, как я уже говорил, - по величине созданной им избыточной стоимости, которая является единственным объективным (беспристрастным, справедливым) критерием оценки труда в каждом конкретном случае.

Прибыль для распределения каждому по избыточной стоимости устанавливается централизованно в процентах и не может быть по нашим расчетам меньше трети прибыли, остающейся в распоряжении хозяйства для образования фонда экономического стимулирования.

В данном примере она равна **34 %**.

Прибыль компаньона равна удельному весу созданной им избыточной стоимости (графа 4, строка 2, 3, 4... формы СХ-2ж (рисунок): расчёт удельного веса избыточной стоимости компаньона в общей избыточной стоимости фермы), умноженному на прибыль для распределения на ферме (графа 7, строка 1 формы СХ-3ж (рисунок): расчёт прибыли для распределения между производителями избыточной стоимости).

Таким образом, прибыль Чеченовой равна **4591,0 рублей $(68,77 \times 6676 : 100 = 4591,0)$** , а прибыль Бикмулиной - **581,4 рубля $(8,71 \times 6676 : 100 = 581,4)$** .

Удельный вес созданной компаньоном избыточной стоимости (форма СХ-2ж) (рисунок) равен отношению абсолютной величины его избыточной стоимости (строка 2, 3... формы СХ-2ж) к абсолютной величине всей избыточной стоимости фермы (строка 1 формы СХ-2ж).

РАСЧЁТ УДЕЛЬНОГО ВЕСА ИЗБЫТОЧНОЙ СТОИМОСТИ РАБОТНИКА В ОБЩЕЙ ИЗБЫТОЧНОЙ СТОИМОСТИ ФЕРМЫ

Форма СХ-2ж

№ строки	Ф.И.О.	избыточная стоимость (р)	Удельный вес избыточной стоимости (%)	Подпись работника
1	2	3	4	5
1.	По ферме всего	4848,3	100	
2.	Чеченева Л.В.	3334,4	68,77	
3.	Бикмулина Н.Л.	422,4	8,71	
4.	Филимонова Н.Н.	-	-	
5.				
6.				
и т.д.				

РАСЧЁТ ПРИБЫЛИ ДЛЯ РАСПРЕДЕЛЕНИЯ МЕЖДУ ПРОИЗВОДИТЕЛЯМИ ИЗБЫТОЧНОЙ СТОИМОСТИ

Форма СХ-3ж

№ строки	Ферма	Валовой надой молока (ц)	Себестоимость молока (р) всего	Максимальная прибыль (р)	Удельный вес максимальной прибыли (%)	Прибыль к распределению каждому по труду (р)
1	2	3	4	5	6	7
1.	Бабыкино	6123	176792	43636	57,77	6676
2.					
3.	ИТОГО	8862	243494	75538	100	X

Таким образом, удельный вес избыточной стоимости, созданной Чеченовой, равен **68,77%** ($3334,4 \times 100 : 4848,3 = 68,77$), а удельный вес избыточной стоимости, созданной Бикмулиной, - **8,71%** ($422,4 \times 100 : 4848,3 = 8,71$).

Прибыль для распределения на ферме (графа 7 формы СХ-3ж) (рисунок) равна произведению прибыли хозяйства для распределения каждому по произведенной избыточной стоимости (графа 6 формы СХ-4ж) (рисунок): (расчёт прибыли колхоза им. Калина) на удельный вес максимальной прибыли фермы (графа 6 формы СХ-3ж) (экран):

$$11557 \times 57,77 : 100 = 6676.$$

РАСЧЁТ ПРИБЫЛИ КОЛХОЗА им. КАЛИНИНА Форма СХ-4ж						
№ строк	Показатели	Прибыль* (р)				
		всего	В том числе для распределения			
			В хозяйстве	Каждому - по произведенной избыточной стоимости		
				всего	В т.ч. работникам	
	Без учета внедрения новшества	За внедрение новшества				
1	2	3	4	5	6	7
1.	По хозяйству в итоге					
2.	в т.ч. по молочному животноводству	67984	33992	11557	11557	-

Примечание: * - рассчитывается банком, направляется хозяйству

Удельный вес максимальной прибыли фермы (графа 6 формы СХ-3ж) равен отношению абсолютной величины максимальной прибыли фермы (графа 5, строка 1 формы СХ-3ж) к абсолютной величине прибыли всех молочных ферм хозяйства (графа 5, строка 3 формы СХ-3ж):

$$43636 \times 100 : 75538 = 57,77.$$

Исходя из того, что гарантированный годовой фонд заработной платы Л.В.Чеченовой равен **2457,6** рублей, а прибыль - **4591,0** рублей, доход этого оператора машинного доения равен **7048,6** рублей ($2457,6 + 4591,0 = 7048,6$). Доход Н.В.Бикмулиной = **3039,0** рублей ($2457,6 + 581,4 = 3039,0$). Доход Н.Н.Филимоновой - **2336,0** рублей.

Персонализированное присвоение — принципиально новый способ формирования высокоэффективных производственных отношений, исключающих уравниловку в оплате общественного труда.

Этот способ отдает избыток продукта труда над издержками поддержания труда в стоимостном выражении (избыточную стоимость) тому, кто **его (ее)** произвел;

побуждает к добровольному достижению высшей производительности труда на основе соответствующего воспитания, образования, наращивания производительной силы путем заинтересованного внедрения достижений науки и техники в производство;

исключает извлечение нетрудовых доходов;

устраняет противоречия между интересами работника и государства, органически сращивает их интересы.

Разработанный В.С.Петрухиным в советское время общественно-персонализированный способ производства превращает каждую рабочую силу в самомотивированную личность, а весь народ - в подлинного хозяина общего национального богатства.

Согласно новому способу присвоения, каждому воздаётся – в соответствии с произведённой избыточной стоимостью и стандартами обязательных платежей.

Незаинтересованный наёмный работник при капитализме; воодушевлённый - устрашённый - разочарованный наёмный работник при советском государственном капитализме (СССР), превращается в активного собственника-совладельца, становится источником высшей производительности труда. Форма и способ присвоения вытекают из мировой практики (в т.ч. СССР) в новое, более производительное – социально-экономическое русло.

В условиях народоправия:

- каждый свободно производит свою жизнь на предприятиях в едином плановом хозяйстве страны;

- вознаграждение за труд человека соответствует полному (необходимому и сверхнеобходимому) результату его труда с учётом обязательных отчислений на развитие всего общества;

- начальное, среднее и высшее образование снова станут лучшими в мире, а наука займёт подобающее место в жизни страны, вооружая людей в их практической деятельности знанием объективных законов развития природы и общества;

- здравоохранение перестанет быть инструментом в руках политиков, станет важнейшей отраслью, организующей и обеспечивающей сохранение и укрепление физического и психического здоровья каждого человека;

- налоговая, кредитно-финансовая, таможенно-тарифная и судебная системы будут служить народу в целом и в каждой его индивидуальности.

- философские, нравственные, политические, религиозные взгляды (мировоззрения) своими специфическими средствами будут истолковывать и обосновывать одну и ту же земную основу – тот мир, в котором человек чувствует себя хозяином, а не временным гостем или вовсе лишним.

